

TEMA 8 - LAS NOTAS EXTRAÑAS - INTRODUCCIÓN

El adecuado manejo de las notas extrañas es fundamental para proporcionar claridad a la armonía y crear buenas melodías. En este tema se hace una introducción a sus principios y se presentan los tipos más básicos.

1. DEFINICIÓN Y CONCEPTOS BÁSICOS DE LAS NOTAS EXTRAÑAS.

- Se denomina "Nota Extraña" a toda aquella nota ajena a la armonía que se produce en ese momento. A las notas que sí pertenecen a la armonía se las conoce con el nombre de "Notas Reales" de la armonía.
- El manejo adecuado de las notas extrañas es muy importante, pues constituyen un gran número de los sonidos que aparecen en la música, especialmente en las melodías de las piezas.
- Un mal uso de las notas extrañas produce el efecto de ensuciar o distorsionar la armonía. Por ello, y para evitar ese mal efecto, deben ser empleadas EXCLUSIVAMENTE bajo los tipos con los que han sido tratadas en la música tonal, de los cuales se exponen a continuación los más básicos.

2. NOTAS DE FLOREO.

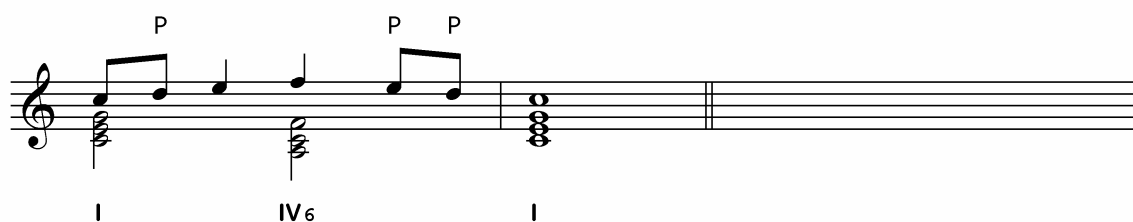
- La nota de floreo es una nota extraña que sucede a una nota real, por movimiento de 2ª, y vuelve a esa misma nota real. Como se ve en el ejemplo, puede ser superior o inferior.



Gráf. 8-2

3. NOTAS DE PASO.

- Las notas de paso son notas extrañas que se mueven, por grados conjuntos (2ª) y en una sólo dirección, entre dos notas reales.



Gráf. 8-3

4. ANTICIPACIÓN.

- La anticipación es una nota extraña que anticipa una nota de la siguiente armonía. Suelen ser de breve duración.

Diagram illustrating Anticipation (An) in a musical sequence. The notation shows a treble clef staff with four measures. The first measure contains a whole note chord (I) and a whole note melody. The second measure contains a half note chord (IV₆) and a half note melody with an anticipatory note (An) above it. The third measure contains a half note chord (V₆/₅) and a half note melody with an anticipatory note (An) above it. The fourth measure contains a whole note chord (I) and a whole note melody. The anticipatory notes are marked 'An' above them.

Gráf. 8-4

5. APOYATURA.

- La apoyatura es una nota extraña que cumple las siguientes características:

- Aparece, a distancia de 2ª, delante de una nota real a la que se llama "Resolución de la Apoyatura".
- Se llega a ella de salto, normalmente por movimiento contrario al de la resolución.
- Suele situarse en parte fuerte, y puede contar con una larga duración, incluso mayor que la resolución.

- Las apoyaturas se denominan Ascendentes si resuelven ascendentemente, y Descendentes, si lo hacen descendentemente.

Diagram illustrating Appoggiatura (Ap.) in a musical sequence. The notation shows a treble clef staff in 3/4 time with five measures. The first measure contains a whole note chord (I) and a whole note melody. The second measure contains a half note chord (V₊₆) and a half note melody with an ascending appoggiatura (Ap. ascendente) and a resolution note (Resolución). The third measure contains a whole note chord (I) and a whole note melody. The fourth measure contains a half note chord (V₆/₅) and a half note melody with a descending appoggiatura (Ap. descendente) and a resolution note (Resolución). The fifth measure contains a whole note chord (I) and a whole note melody. Arrows point to the appoggiatura notes with the text "Saltos (por movimiento contrario a la resolución)".

Gráf. 8-5

6. USO DE LAS NOTAS EXTRAÑAS EN PIEZAS Y EJERCICIOS.

- Existen otros tipos de notas extrañas: retardos, escapadas y pedales, que serán estudiadas más adelante. De todas formas la gran mayoría de las notas extrañas que aparecen en la música tonal son notas de paso y floreos.

- Insistimos en que las notas utilizadas, a partir de este momento, deben ser, o reales de la armonía, o notas extrañas de alguno de los tipos presentados anteriormente.

- Por lo demás, lo más frecuente es que, a excepción de la apoyatura, las notas extrañas sean de corta duración y se sitúen en fracción débil de la parte. Sin embargo, a veces los compositores utilizan floreos o notas de paso en parte fuerte, lo cual genera disonancias que pueden ser muy interesantes. Escúchalo en el siguiente ejemplo, y experimentalo en tus ejercicios o piezas.

The image shows two measures of music on a treble clef staff. The first measure contains two chords: a triad labeled 'I' and a dyad labeled 'V+6'. Above the first chord is the letter 'F' and above the second is 'P'. The second measure also contains two chords: a triad labeled 'I' and a dyad labeled 'V+6', with 'F' and 'P' labels above them respectively. The notes are quarter notes.

Gráf. 8-6

7. EJERCICIOS PROPUESTOS.

1. En la siguiente melodía, añadir notas extrañas, de manera que:

- Se enriquezca y mejore en musicalidad.
- Se respete la coherencia motívica y los reposos cadenciales.
- Todas las notas de la melodía sean notas reales o notas extrañas de alguno de los tipos vistos en este tema.

The image shows two staves of music. The first staff has six measures with chords labeled I, V₆/₅, I, II6, V, I6, and V+6/II. The second staff has seven measures with chords labeled II, V+6, I, V+6/IV, IV, II6, V₇/₊, and I. The notes are quarter notes.

2. Respecto al siguiente arranque de pieza, continuarla según las indicaciones:

A - Completar la estructura armónica, con las siguientes características:

- Forma: 2 Frases de 8 compases cada una. En total, 16 compases.
- Cadencias al final de frase: Semicadencia y Cadencia Perfecta.
- Ritmo armónico: blanca con puntillo, acelerado antes de las cadencias.
- Incluir, al menos, 2 dominantes secundarias.

B - Completar la melodía, respetando la coherencia con el motivo de arranque. Incluir en ella todos los tipos de notas extrañas vistas en este tema.

I IV6 V₇⁺ I

3. Realizar una estructura armónica y una melodía para ella con las siguientes características:

- Tonalidad: Re M, Compás: 6 por 8.
 - Forma: 3 frases de 6 compases (total 18 compases).
 - Cadencias al final de frase: Imperfecta, Semicadencia y Cadencia Perfecta.
 - Ritmo armónico: blanca con puntillo, acelerándolo antes de las cadencias.
 - Incluir, al menos, 2 dominantes secundarias.
- Agregar una melodía libre, que esté estructurada motivicamente, y que incluya todos los tipos de notas extrañas vistas en este tema.